

The Metisoft logo is displayed in white text on a dark, abstract background with a gradient from purple to green. The logo consists of three slanted parallel lines followed by the word "metisoft" in a lowercase sans-serif font.

metisoft

**231** MODELLO  
ORGANIZZATIVO  
AI SENSI DEL  
D.LGS 231/2001



# CODICE ETICO

*Da soli si va più veloci, ma insieme si va più lontano.*

(proverbio africano)

Copyright © 2023 **Metisoft** S.p.A.

Tutti i diritti sono riservati.

I contenuti del presente documento, sono di proprietà della **Metisoft** S.p.A.

Il documento non può essere riprodotto, in tutto o in parte, fatta eccezione per i soggetti appartenenti all'organizzazione interna della **Metisoft**.

Tutti i soggetti estranei, siano essi persone fisiche o giuridiche, devono richiedere la preventiva autorizzazione della **Metisoft**, all'indirizzo di PEC: [metisoft.amministrazione@pec.it](mailto:metisoft.amministrazione@pec.it).

I contenuti del documento non possono essere altresì copiati, donati o venduti a terze parti senza il permesso scritto della **Metisoft** S.p.A.

La **Metisoft** S.p.A. non si assume alcuna responsabilità per l'utilizzo del materiale contenuto nel presente documento.

**Indice**

<b>IL CONTESTO E L'ORGANIZZAZIONE</b> .....	5
<b>CHI SIAMO</b> .....	5
<b>Noi siamo Metisoft</b> .....	5
<i>Come siamo arrivati fin qui</i> .....	5
<i>Dove siamo</i> .....	6
<b>Evoluzione e visione</b> .....	6
<i>Dare valore alle persone e alle organizzazioni</i> .....	6
<i>Essere abilitatori digitali dei processi del nostro cliente</i> .....	6
<i>Accompagnare il journey digitale</i> .....	6
<i>Crescere insieme</i> .....	6
<b>Governance &amp; Team</b> .....	7
<i>Governance</i> .....	7
<i>Management Team</i> .....	7
<i>Centri di competenza</i> .....	8
<b>Service &amp; Solution</b> .....	9
<i>Trade Compliance</i> .....	9
<i>Soluzioni ERP</i> .....	9
<i>CRM</i> .....	9
<i>Soluzioni software per il manufacturing</i> .....	9
<i>Service Management</i> .....	9
<i>Portal &amp; Collaboration</i> .....	9
<i>Cibersecurity</i> .....	10
<i>Data Analytics</i> .....	10
<b>Essere impresa consapevolmente responsabile</b> .....	10
<b>PRINCIPI GENERALI</b> .....	11
<b>Il Codice e il Modello 231</b> .....	11
<b>I destinatari del codice</b> .....	11
<b>Principi etici</b> .....	12
<i>Premessa</i> .....	12
<i>Correttezza e Trasparenza</i> .....	12
<i>Onestà e lealtà</i> .....	12
<i>Imparzialità</i> .....	13
<i>Valore del capitale umano</i> .....	13
<i>Innovazione</i> .....	13
<i>Legalità</i> .....	13
<i>Integrità</i> .....	13
<b>Le persone al centro</b> .....	13

<i>I dipendenti e collaboratori</i> .....	13
<i>I clienti</i> .....	14
<i>I concorrenti</i> .....	14
<b>PRINCIPI SPECIFICI</b> .....	15
<b>Premessa</b> .....	15
<b>Rapporti con dipendenti e collaboratori</b> .....	15
<i>Diversità, equità e inclusione</i> .....	15
<i>Diligenza, correttezza, buona fede, obbedienza e fedeltà</i> .....	15
<i>Riservatezza</i> .....	17
<i>Tutela del patrimonio aziendale</i> .....	17
<i>Utilizzo della infrastruttura ICT</i> .....	18
<i>Tutela della privacy</i> .....	19
<i>Sicurezza e tutela della salute</i> .....	19
<i>Conflitto d'interessi</i> .....	20
<i>Regali, atti di cortesia e altre utilità</i> .....	20
<i>Partecipazione ad associazioni e organizzazioni</i> .....	20
<i>Prevenzione della corruzione</i> .....	21
<i>Comportamento nei rapporti tra privati</i> .....	21
<i>Disposizioni particolari per i dirigenti</i> .....	21
<b>Rapporti con gli azionisti</b> .....	22
<b>Rapporti con la Pubblica Amministrazione</b> .....	22
<b>Rapporti con i clienti</b> .....	23
<b>Rapporti con i fornitori</b> .....	23
<b>Rapporti con gli organi di informazione</b> .....	24
<b>Rapporti con la comunità</b> .....	24
<b>Salvaguardia dell'ambiente</b> .....	25
<b>ATTUAZIONE DEL CODICE</b> .....	26
<b>Gestione contabile e finanziaria</b> .....	26
<b>Sistema sanzionatorio</b> .....	26
<b>Organismo di vigilanza</b> .....	27
<b>Segnalazioni</b> .....	27
<b>NORME CONCLUSIVE</b> .....	28
<b>Entrata in vigore</b> .....	28
<b>Aggiornamento del Codice Etico</b> .....	28
<b>Diffusione del Codice Etico</b> .....	28

## IL CONTESTO E L'ORGANIZZAZIONE

# Chi siamo

Da più di 35 anni guidiamo i nostri clienti nella trasformazione digitale con soluzioni e servizi che supportano i processi di business, abbattendo le sfide tecnologiche.

Nel panorama IT italiano, **Metisoft** è una realtà positivamente anomala.

Lo è per la sua collocazione geografica e per il suo modello di sviluppo che ha sempre posto sullo stesso piano il contenuto tecnologico e la valorizzazione delle persone: dai **collaboratori, in primo luogo**, agli stakeholder che ne costituiscono la nicchia ecologica. E dicendo valorizzazione teniamo a sottolineare che non parliamo solo di know how e carriere, ma di relazioni umane, di fiducia, onestà e comprensione reciproca.

Oggi eroghiamo servizi informatici alle aziende del territorio italiano: siamo un system integrator sartoriale che innova e utilizza tecnologie a misura del cliente per svilupparne i processi di business.

**Cresciamo da 35 anni.** Il mondo e il mercato sono cambiati, e oggi è il momento di orientarsi verso nuovi modelli di organizzazione, gestione, comunicazione e business. Vogliamo crescere ed evolvere, ma sempre nel rispetto del nostro modello fondativo.

La sfida è valorizzare ulteriormente le persone Metisoft, unitamente ai clienti, partner, fornitori, cioè quel capitale umano che, col suo patrimonio di competenze ed esperienze, ha consentito la crescita di Metisoft sino ad ora.

La nostra ambizione è quella di essere protagonisti della trasformazione digitale delle aziende e del nostro Paese. In quest'ottica abbiamo implementato un Processo Evolutivo che ci porta verso la nostra Vision.

### Noi siamo Metisoft

#### *Come siamo arrivati fin qui*

La storia di **Metisoft S.p.A.** risale al 2006, anno di fusione di due società marchigiane: SIM S.r.l. e SINPRO SVILUPPO S.r.l.

Dalle due realtà, nate a metà degli anni '80, è nato un team solido che ha potuto esprimere al massimo le proprie competenze, dando risalto ad attività complementari e risorse per investimenti strategici.

Da allora si sono potuti aprire nuovi scenari di business che hanno posizionato **Metisoft** tra i player più importanti del panorama.



Nel 2007 **Metisoft** acquisisce Adria Lab Srl, web agency specializzata nel web marketing e nella comunicazione.

**Metisoft** è certificata secondo la norma UNI EN ISO 9001:2015, dal 31 marzo 2020, per il sistema di gestione qualità afferente alla: *“Progettazione, sviluppo, commercializzazione, installazione, assistenza di applicazioni software. Progettazione, installazione e manutenzione di architetture di rete”* e certificato dall'organismo accreditato DNV Business Assurance Italy S.r.l.

## *Dove Siamo*

### FABRIANO (sede legale)

Via Brodolini, 117  
60044 Fabriano (AN)

### MILANO

Svincolo Assago - Viale Milanofiori  
Palazzo Q5 - Primo Piano snc  
20057 Rozzano (MI)

### JESI

Via Gallodoro, 70Bis/A  
60035 Jesi (AN)

### TEVEROLA

Via Alessandro Volta, 2  
81030 Teverola (CE)

### PORTO POTENZA PICENA

Via Pergolesi, 31  
62018 Porto Potenza (MC)

### S. BENEDETTO DEL TRONTO

Via dell’Airone, snc  
63074 San Benedetto del T. (AP)

## **Evoluzione e visione**

### *Dare valore alle persone e alle organizzazioni*

Gli obiettivi numerici di risultato e crescita sono importanti e indispensabili, ma devono servire anzitutto a sviluppare valore e benessere sia individuali sia complessivi, sia per i nostri collaboratori, in primo luogo, sia per i nostri clienti e partner.

### *Essere abilitatori digitali dei processi del nostro cliente*

Vogliamo essere riconosciuti dal mercato in quanto abilitatori digitali dei processi aziendali dei nostri clienti, e non come semplici venditori di tecnologie spesso avulse dai loro reali bisogni. Ciò implica la capacità di accompagnare il cliente anche sotto il profilo umano, mettendolo nelle condizioni di comprendere e scegliere le soluzioni digitali più adatte a produrre il massimo beneficio in termini di miglioramento dei processi.

### *Accompagnare il journey digitale*

Vogliamo mettere il nostro cliente nelle condizioni di accogliere e sviluppare il cambiamento digitale in un percorso di medio-lungo termine piuttosto che implementare mere tecnologie o risolvere problemi contingenti. Abbiamo la consapevolezza che il viaggio digitale strategico avviene per fasi di crescita e maturazione che devono essere fisiologicamente e strutturalmente rispettate e assimilate.

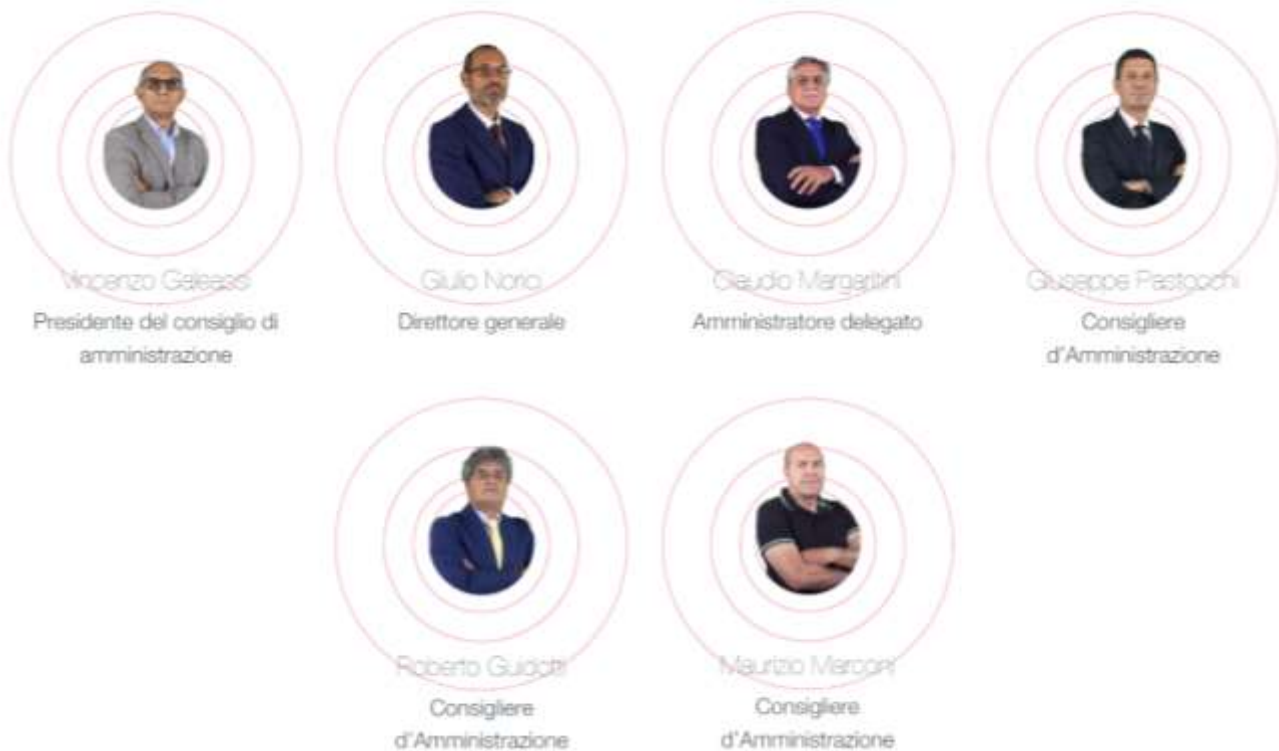
### *Crescere insieme*

Aniché lavorare “per” o “con” qualcuno, vogliamo crescere “insieme” ai nostri collaboratori e partner e “insieme” al nostro cliente. Crediamo nel gioco di squadra e nel valore dell’altro, perché dividendosi i compiti è possibile moltiplicare il successo. Nella cultura **Metisoft** gli obiettivi del cliente diventano gli obiettivi della nostra organizzazione e delle nostre persone e si armonizzano con quelli dei nostri partner.



## Governance & Team

### Governance



### Management Team



## Centri di competenza



Gianluca Acciani  
Dev Solution  
Competence Center Manager  
- Business Development



Fabrizio Balducci  
ERP Competence Center  
Manager



Antonio Bettini  
ERP Competence Center -  
Strategy Manager



Raffaele Camilletti  
Data Analytics Competence  
Center Manager



Franco Colavita  
Compliance  
Competence Center Manager



Vincenzo Consorti  
Compliance  
Competence Center Manager  
- Business Development



Abramo Franceschini  
Dev Solution  
Competence Center Manager  
- Strategy



Giuseppe Iorio  
Manufacturing Competence  
Center Manager



Gianluca Micci  
CRM Competence Center  
Manager



Barbara Palmi  
Service Management  
Competence Center Manager



Vittoria Pibis  
ERP Competence Center -  
People Manager



Riccardo Ponzatti  
ERP Competence Center  
Manager - PMI



Stefano Rizzi  
Business Development  
Competence Center Manager



Domenico Schiavone  
Systems Solutions  
Competence Center Manager



Fabio Spurio  
Dev Solution Competence  
Center Manager



## Service & Solution

Le competenze tecnologiche, organizzative e di project management della **Metisoft** sono attive in svariati ambiti:

### *Trade Compliance*

La trade compliance è lo status di conformità aziendale rispetto a regole e normative che disciplinano le transazioni commerciali, import ed export. La soluzione digitalizzata per la gestione di questi processi supporta grandi, piccole e medie imprese, garantendo un perfetto adempimento alle procedure e una solida competitività nel mercato.

### *Soluzioni ERP*

Le soluzioni ERP offrono piena visibilità e una gestione integrata dei principali processi aziendali. Il flusso di informazioni, costantemente aggiornato, copre diverse funzioni, arrivando a generare connessioni anche tra attori della filiera esterni all'azienda. Gli strumenti più evoluti sono in grado di fornire visibilità ed efficienza nella gestione dei processi aziendali più complessi.

### *CRM*

Il CRM accompagna le aziende nella creazione e nello sviluppo di relazioni con i propri clienti attraverso la gestione dei punti di contatto, delle interazioni, di preferenze, comportamento di acquisto e storico delle attività. Lo strumento strategico rappresenta un patrimonio informativo prezioso per ottimizzare i processi di vendita, marketing e assistenza al cliente.

### *Soluzioni software per il manufacturing*

Gli strumenti più evoluti per il manufacturing oggi sono studiati in ottica smart factory, ovvero una fabbrica automatizzata, interconnessa e agile. Gli strumenti e le tecnologie digitali sono accessibili a tutte le imprese, grandi e piccole, che desiderano raggiungere un elevato standard di efficienza e qualità produttiva.

### *Service Management*

Nell'ambito della gestione delle relazioni con i clienti, l'approccio Advanced Assistance permette di instaurare interazioni dirette per rispondere al bisogno sempre più diffuso di ricevere assistenza in tempi rapidi e in modo efficiente, anche nei casi in cui sono richieste competenze specifiche.

### *Portal & Collaboration*

Con l'obiettivo di accompagnare e guidare la trasformazione digitale delle aziende, Metisoft mette in campo i migliori strumenti per efficientare la collaborazione e la comunicazione nelle organizzazioni. In quest'ottica, gli strumenti proposti creano ambienti di lavoro agili, dinamici e digitali, basati sullo scambio e la condivisione fluida di informazioni.



### Cibersecurity

La proposta di Metisoft nel campo della prevenzione, intercettazione e attenuazione dell'attacco informatico si concretizza in una soluzione completa, un pacchetto di sicurezza a 360 gradi per monitorare l'architettura informatica dell'azienda, sollevandola da preoccupazioni e ingenti oneri.



### Data Analytics

Adottare un software di Business Intelligence in azienda permette di prendere decisioni strategiche sulla base di informazioni precise, aggiornate e rilevanti nel contesto di riferimento.

## Essere impresa consapevolmente responsabile

Per **Metisoft** essere un'impresa consapevolmente responsabile significa avere un DNA articolato e complesso che non guarda solo al risultato economico del proprio business.

**Metisoft** è attenta alla tutela dell'ambiente, alla salute dei propri dipendenti e al benessere del sistema di relazioni poste in essere.

Per dare spessore a tale consapevolezza responsabile, **Metisoft**, non si pone solo nel rispetto della normativa vigente, ma assume un atteggiamento proattivo che intende perseguire il miglioramento degli standard qualitativi nella regolazione dei rapporti con tutte le parti interessate che vengono in contatto con la nostra organizzazione.

Il presente Codice Etico (in seguito Codice) esplicita, pertanto, il "sistema di relazioni" con le parti interessate, dichiarando i valori in cui **Metisoft** intende riconoscersi e per i quali vuole impegnarsi.

Il Codice Etico rappresenta i valori cui si ispira la **Metisoft** e costituisce il modello al cui interno decliniamo i diritti, i doveri e le responsabilità che la società assume nei confronti delle parti interessate <sup>(1)</sup> con le quali interagisce nello sviluppo delle proprie attività di business.

**Metisoft** pone particolare attenzione alla declinazione delle linee di indirizzo del presente Codice, che devono ispirare lo sviluppo del business e guidare i comportamenti degli organi di governo della società, dei dirigenti, dei dipendenti, dei collaboratori, dei consulenti, dei fornitori e dei partner, che hanno il compito di agire quotidianamente in osservanza dei principi, degli obiettivi e degli impegni previsti dal presente Codice.

**Metisoft** auspica che tutti i destinatari si attengano nel loro operato al rispetto delle direttive e/o procedure aziendali a loro destinate, anche laddove le stesse siano più stringenti rispetto alle disposizioni contenute nel presente Codice.

---

<sup>(1)</sup> Le parti interessate sono rappresentate dai portatori di interessi nei confronti di **Metisoft**, e sono riassumibili in: azionisti, componenti degli organi societari, dipendenti, collaboratori, clienti pubblici e privati, fornitori, consulenti, partner, Pubblica Amministrazione in generale.

## PRINCIPI GENERALI

### Il Codice e il Modello 231

Il Codice Etico della **Metisoft** si propone di esplicitare il complesso dei valori etici, dei principi e delle norme comportamentali che guidano, orientano l'operato aziendale e a cui si ispirano le procedure interne che regolano l'attività aziendale e i rapporti con le parti interessate.

Esso nasce dalla consapevolezza che il rispetto della legalità sia l'unica strada su cui operare le nostre scelte e che ci ha portato ad introdurre all'interno della nostra organizzazione il "modello di organizzazione, gestione e controllo" (in seguito Modello 231) conforme alle prescrizioni del D.lgs. 8 giugno 2001, n. 231 in materia di responsabilità amministrativa delle persone giuridiche.

**Metisoft** si è dotata di un Modello 231 volto alla prevenzione del compimento dei reati presupposto nella propria sfera di attività.

Il presente Codice è parte integrante del Modello 231 ed entrambi sono strumenti dinamici, destinati ad essere costantemente aggiornati nel tempo, con il mutare del quadro normativo e dell'organizzazione. La stesura del Codice e la decisione di dotarsi del Modello 231 finalizzato alla prevenzione dei reati presupposto rappresenta una scelta strategica per la **Metisoft**.

Il Modello 231 che **Metisoft** ha deciso di implementare e mantenere intende perseguire le seguenti finalità:

- assicurare, laddove possibile, la separazione tra funzioni operative e di controllo;
- evitare situazioni di conflitto di interesse;
- operare nella logica del risk management nei diversi segmenti operativi dell'organizzazione;
- definire adeguate attività di controllo ai vari livelli dell'organizzazione;
- consentire un'adeguata registrazione dei fatti gestionali;
- monitorare le attività/processi che possono determinare la commissione dei reati presupposto;
- escludere che chiunque operi all'interno della **Metisoft** o per suo conto possa giustificare una condotta illecita giustificando la mancanza di regole;
- implementare procedure interne volte a regolamentare le attività a rischio, per far sì che non vi possa, ragionevolmente e consapevolmente, verificarsi la commissione dei reati;
- informare e sensibilizzare tutti coloro che operano nelle aree di attività a rischio, sulla eventualità di poter incorrere in un illecito passibile di sanzioni, sul piano penale ed amministrativo, non solo nei propri confronti ma anche nei confronti di **Metisoft** stessa.

### I destinatari del codice

Attraverso l'elaborazione e la diffusione del Codice, **Metisoft** vuole favorire l'acquisizione e la diffusione di principi condivisi tra tutti i destinatari.

I destinatari del Codice Etico sono tutti i soggetti che non solo agiscono nell'interesse di **Metisoft**, ma che in qualsiasi modo intrattengano rapporti con esso, quali:

- gli azionisti;
- i componenti degli organi sociali e i componenti della governance aziendale;
- i dipendenti (cioè tutti i lavoratori subordinati di **Metisoft**, compresi i dirigenti);
- i collaboratori, a qualsiasi titolo, anche occasionali e/o soltanto temporanei <sup>(2)</sup>;
- terzi soggetti in genere, che intrattengono rapporti commerciali e/o finanziari di qualsiasi natura con la **Metisoft**, ovvero agiscono per conto della stessa sulla base di specifici mandati (esempio consulenti, fornitori, ecc.).

Il Codice definisce le regole di comportamento la cui osservanza da parte di tutti i Destinatari è fondamentale per il buon funzionamento, l'affidabilità e la reputazione della **Metisoft** nei confronti delle parti interessate.

I Destinatari sono tenuti a conoscere e fare propri i contenuti del Codice e a rispettarne i precetti, tenuto conto che lo stesso è messo a loro disposizione, secondo le modalità di seguito definite.

Nel caso in cui anche una sola delle disposizioni del Codice dovesse entrare in conflitto con altre disposizioni aziendali (modelli, regolamenti, procedure, etc.), il Codice prevarrà su qualsiasi di queste disposizioni.

## Principi etici

### *Premessa*

**Metisoft** opera facendo scelte basate sui fatti, costruendo relazioni basate sulla fiducia che consentono di fare attuazione ai principi etici in ogni ambito, avendo sempre come obiettivo la piena soddisfazione del cliente.

Questi principi esprimono la filosofia della **Metisoft**, che tutti dagli azionisti ai dipendenti sono chiamati a seguire quotidianamente.

Da tali principi derivano, infatti, le linee guida comportamentali e le specifiche procedure operative. Tutto ciò costruisce un'identità comune in **Metisoft** che viene condivisa con tutte le parti interessate.

Per questo motivo, i rapporti intrattenuti dalla **Metisoft**, ad ogni livello ed in ogni ambito sono improntati alla responsabilizzazione e sensibilizzazione verso la legalità e alla condivisione dei principi etici di seguito esplicitati.

### *Correttezza e Trasparenza*

Mantenere un comportamento corretto, agendo secondo diligenza e buona fede e rispettando gli impegni assunti nei rapporti con i clienti e con le parti interessate, assicurando corretta informazione, trasparenza di azione e piena credibilità.

### *Onestà e lealtà*

Perseguire l'interesse della società (o del singolo azionista, dipendente e/o collaboratore) ripudiando condotte sleali, ogni forma di corruzione e di illegalità.

---

<sup>(2)</sup> Si intendono ricomprese in tale categoria le forme di collaborazione svolte in coordinamento con la struttura organizzativa del datore di lavoro, ma senza vincoli di subordinazione (cosiddetto "lavoro parasubordinato"), nonché i lavoratori occasionali e quelli distaccati presso la Società.

### *Imparzialità*

Imparzialità nei rapporti ad ogni livello ed in ogni ambito di interesse. Evitare ogni distinzione di età, genere, orientamento sessuale, salute, razza, nazionalità, religione, opinioni politiche, di condizioni personali e sociali.

Assicurare imparzialità ed equità nel rispetto delle regole e dei principi enunciati nel presente Codice.

### *Valore del capitale umano*

Supportare il continuo accrescimento delle competenze tecniche e professionali delle risorse umane, anche attraverso un continuo scambio di informazioni ed esperienze volte alla condivisione della conoscenza e dei valori aziendali.

### *Innovazione*

Aggiornare le competenze, le tecnologie e i processi finalizzati al conseguimento dei più elevati standard di qualità dei servizi/prodotti forniti e richiesti dai clienti.

### *Legalità*

Metisoft garantisce e richiede a tutti i membri della propria organizzazione che l'attività aziendale sia svolta nel pieno rispetto della normativa vigente (comunitaria, statale, regionale, locale e regolamentare) e dei principi sanciti dal presente Codice.

### *Integrità*

Metisoft persegue i propri obiettivi con onestà, correttezza e responsabilità, nel pieno rispetto delle leggi, dell'etica professionale e degli accordi sottoscritti.

Garantisce il rispetto dell'integrità fisica e morale delle risorse umane, creando condizioni di lavoro rispettose della dignità individuale e ambienti di lavoro salubri.

L'applicazione del principio di integrità comporta il ripudio di ogni forma di corruzione.

## **Le persone al centro**

### *I dipendenti e collaboratori*

Le risorse umane della **Metisoft** sono il motore del suo successo. Per questo motivo, la Società tutela e promuove il valore della persona, allo scopo di accrescere le competenze possedute da ciascun collaboratore, la sua motivazione ed il senso di appartenenza.

**Metisoft** promuove l'integrità fisica e morale dei suoi dipendenti, esercita poteri e autorità nell'ambito della propria organizzazione con equità e correttezza e promuove condizioni di lavoro rispettose della dignità individuale all'interno di ambienti di lavoro sicuri e salubri.

**Metisoft** si impegna a garantire la sicurezza lavorativa dei suoi soci, dipendenti e collaboratori in conformità alle disposizioni vigenti (D.lgs. 81/2008 e s.m.), in ogni ambito lavorativo esplicitato sia all'interno delle proprie sedi che presso il cliente.



**Metisoft** stimola il dialogo come leva per stimolare le relazioni con tutti i suoi dipendenti, fattore indispensabile per il miglioramento dei processi e delle prestazioni aziendali.

Il personale della **Metisoft**, ad ogni livello, deve contribuire alla messa a disposizione e alla circolazione di informazioni complete, trasparenti, comprensibili ed accurate nei rapporti ad ogni livello, in modo che le figure responsabili siano in grado di assumere decisioni autonome e consapevoli.

### *I clienti*

**Metisoft** presta molta attenzione alla relazione con il cliente, perseguendo la sua piena soddisfazione e garantendo l'erogazione di servizi ai massimi livelli di competenza, efficienza ed efficacia.

**Metisoft** garantisce la riservatezza delle informazioni acquisite nello svolgimento delle attività per conto del cliente, fatte salve espressa autorizzazione da parte del cliente medesimo.

Ogni dipendente o collaboratore che operi su progetti che hanno impatto sui clienti **Metisoft** deve sottoscrivere un apposito **accordo riservatezza**.

**Metisoft** garantisce la presenza delle misure idonee al trattamento e alla protezione dei dati previste dal Regolamento UE n. 2016/679 – GDPR – in vigore, adottando in questo una logica sistemica e un approccio al ciclo di vita del dato (dalla sua acquisizione alla sua cancellazione definitiva).

I contratti con i clienti devono essere eseguiti tenuto conto di quanto definito e stabilito nei documenti sottoscritti tra le parti.

### *I concorrenti*

**Metisoft** persegue gli obiettivi di business grazie ad un atteggiamento trasparente, escludendo condotte che configurano una concorrenza sleale.

**Metisoft** non stringe accordi con la concorrenza per produrre manipolazione delle offerte o stabilire price policy che violano la libera concorrenza del mercato.

**Metisoft** garantisce la totale riservatezza dei dati in suo possesso e ne esclude la condivisione con la concorrenza. Allo stesso modo non accetta dati riservati da parte della concorrenza.

## PRINCIPI SPECIFICI

### Premessa

**Metisoft** ha definito dei principi di comportamento specifici che devono essere seguiti da tutti i soggetti che operano all'interno e per conto della Società. I destinatari dei seguenti principi di comportamento sono:

- i soggetti che ricoprono ruoli di rappresentanza, direzione o amministrazione;
- i dipendenti, assunti secondo lo specifico CCNL, compreso il personale dirigente;
- i collaboratori e gli incaricati di qualsiasi tipo, sia autonomi che parasubordinati o a progetto.

### Rapporti con dipendenti e collaboratori

#### *Diversità, equità e inclusione*

**Metisoft** ritiene che la tutela della libertà e della personalità individuale sia un valore irrinunciabile, per questo si impegna a sviluppare le capacità e le competenze di ciascun dipendente e collaboratore affinché l'energia e la creatività di ognuno possa trovare la sua piena espressione e le potenzialità di ognuno possano trovare una piena realizzazione.

**Metisoft** è impegnata a offrire pari opportunità di lavoro per tutti, sulla base delle qualifiche professionali e delle capacità di rendimento, senza alcuna discriminazione, selezionando, assumendo, retribuendo il personale in base a criteri di merito e competenza, senza alcuna discriminazione politica, sindacale, religiosa, razziale, di lingua o di genere, nel rispetto di tutte le leggi, dei regolamenti e delle direttive vigenti.

Per questo in **Metisoft** lavoriamo per:

- garantire un ambiente di lavoro che valorizzi le diversità dei dipendenti, nel rispetto del principio di uguaglianza, perseguendo la tutela, la dignità e la libertà di ogni dipendente sul posto di lavoro;
- annullare ogni forma di discriminazione di carattere razziale, sessuale, politico, sindacale o religioso;
- ripudiare, rifiutare e condannare qualsiasi intimidazione, atto o comportamento molesto, anche di natura sessuale (inteso quest'ultimo come atto o comportamento indesiderati, anche verbale, a connotazione sessuale arrecante offesa alla dignità della persona che lo subisce), né la creazione di un clima di intimidazione nei confronti della persona che subisca le suddette molestie.

Coloro che ritengono di essere oggetto di comportamenti molesti o discriminatori o sono a conoscenza di intimidazioni, discriminazioni o comportamenti molesti e/o discriminatori in atto devono informare l'Organismo di Vigilanza, che provvederà con la massima sollecitudine e riservatezza a compiere tutte le opportune azioni, al fine di consentire il superamento della situazione di disagio e ripristinare un sereno ambiente di lavoro.

#### *Diligenza, correttezza, buona fede, obbedienza e fedeltà*

I dipendenti e i collaboratori sono tenuti a rispettare i principi di diligenza, correttezza e buona fede, rispettivamente, nello svolgimento delle mansioni assegnate di cui agli artt. 2104 e 2105 c.c. e nell'adempimento delle obbligazioni contrattuali. Devono, altresì, conoscere e osservare il contenuto

del presente Codice, improntando la propria condotta al rispetto, alla cooperazione e alla reciproca collaborazione.

**Metisoft** metterà il presente Codice a disposizione di tutte le parti interessate, affinché siano scongiurati comportamenti in violazione dei principi in esso contenuti. A tal fine **Metisoft** inserisce nei relativi contratti clausole risolutive espresse con riferimento all'ipotesi di violazioni dei precetti del presente Codice.

I responsabili delle strutture organizzative (Direzioni/Funzioni/Unità Organizzative) sono, inoltre, tenuti a:

- rappresentare con il proprio comportamento un esempio per tutti i dipendenti e collaboratori;
- indirizzare i dipendenti all'osservanza del presente Codice;
- rendere nota e far rispettare la normativa interna al personale della **Metisoft**;
- operare affinché i dipendenti comprendano che il rispetto delle norme del Codice costituisce parte essenziale della qualità della prestazione di lavoro;
- svolgere un'attenta e costante valutazione dei rischi operativi legati allo svolgimento delle attività di pertinenza della propria struttura, garantendo i relativi controlli;
- gestire al meglio il personale, pianificando le attività, fornendo informazioni accurate su mansioni da svolgere e responsabilità, valorizzando le professionalità presenti e sviluppando le competenze, la motivazione e la partecipazione ai processi aziendali;
- valutare il personale da assumere, per quanto di propria competenza, esclusivamente sulla base della coerenza con i requisiti della posizione da coprire e impedendo che siano affidati incarichi a persone che non diano pieno affidamento sul proprio impegno a osservare le norme del Codice;
- astenersi dal richiedere prestazioni o favori personali, evitare forme di favoritismo, nepotismo e clientelismo o qualunque comportamento in violazione del presente Codice;
- impedire qualunque tipo di ritorsione nei confronti dei dipendenti che abbiano provveduto a segnalare violazioni del Codice;
- riferire tempestivamente notizie fornite da dipendenti e collaboratori circa possibili casi di violazione delle norme;
- adottare misure correttive immediate, quando richiesto dalla situazione.

Ogni dipendente e collaboratore:

- deve agire lealmente e secondo buona fede rispettando gli obblighi derivanti dalle disposizioni che regolano il rapporto di lavoro o derivanti dalla sottoscrizione del contratto, assicurando le prestazioni richieste con adeguati standard di qualità e quantità;
- deve esercitare i propri compiti e funzioni nell'ambito del sistema di responsabilità e competenze definito dalle disposizioni di legge e dal mansionario interno;
- deve assicurare, nei luoghi di lavoro, comportamenti improntati alla correttezza e al rispetto della dignità di ciascuno;
- deve tenere, laddove necessario, con la Pubblica Amministrazione, rapporti ispirati alla massima correttezza, onestà e imparzialità, nella più totale trasparenza, evitando comportamenti che possano avere effetti negativi sulla serenità di giudizio degli stessi;

- deve trattare le informazioni di cui sia venuto in possesso nel rispetto della riservatezza e non può essere comunicata, all'esterno della **Metisoft**, salvo nel caso in cui tale comunicazione sia necessaria per adempiere a norme di legge;
- non deve appropriarsi di atti e documenti riservati o confidenziali, salvo specifica autorizzazione e per motivi strettamente connessi allo svolgimento del lavoro;
- deve astenersi dal divulgare a terzi le notizie connesse allo svolgimento delle attività lavorative, salvo specifica autorizzazione, o notizie lesive dei diritti dei terzi;
- non è tenuto ad eseguire un ordine o ad attuare un atto direttivo emanato dal soggetto non competente o non legittimato.

### *Riservatezza*

I Destinatari sono tenuti ad osservare la massima riservatezza su informazioni, documenti, studi, iniziative, progetti, contratti, piani, etc., conosciuti per le prestazioni svolte, con particolare riferimento a quelli che possono compromettere l'immagine o gli interessi della **Metisoft** o dei suoi clienti.

I Destinatari mantengono riservate le notizie e le informazioni apprese nell'esercizio delle loro funzioni, in conformità alla legge e ai regolamenti; consultano e utilizzano i soli dati, atti e fascicoli direttamente collegati alla propria attività e ne fanno uso conforme ai doveri d'ufficio, consentendone l'accesso solo a coloro che ne abbiano titolo e in conformità alle prescrizioni e procedure aziendali.

Tutte le informazioni considerate riservate, in particolare quelle apprese nell'ambito delle attività svolte per i clienti, non possono essere divulgate a terzi, né utilizzate per ottenere vantaggi personali, diretti e indiretti.

La **Metisoft** pone in atto le misure per tutelare le informazioni gestite ed evitare che esse siano accessibili a persone non autorizzate.

### *Tutela del patrimonio aziendale*

Il patrimonio aziendale della **Metisoft** è costituito sia da beni fisici materiali, quali ad esempio gli immobili, le infrastrutture tecnologiche, i sistemi, i computer, le attrezzature, etc., sia da beni immateriali, quali ad esempio le informazioni, i dati riservati e il know-how sviluppato e diffuso all'interno della nostra organizzazione.

La sicurezza, ovvero la protezione e conservazione di questi beni, costituisce un valore fondamentale per la salvaguardia degli interessi della **Metisoft**.

In particolare, in considerazione della specificità del patrimonio gestito dalla **Metisoft**, ogni Destinatario è tenuto ad adottare scrupolosamente quanto previsto dalle politiche di sicurezza aziendali al fine di non compromettere la funzionalità e la protezione delle applicazioni, dei sistemi e dei dati.

A tal fine:

- ciascun Destinatario è tenuto a operare con diligenza per tutelare i beni aziendali da utilizzi impropri o non corretti;

- ogni dipendente è personalmente responsabile del mantenimento di tale sicurezza, mediante il rispetto e la divulgazione delle direttive aziendali in merito e impedendo l'uso fraudolento o improprio del patrimonio aziendale.

I Destinatari che sottraggono beni di proprietà della **Metisoft**, inclusi documenti, apparecchiature, effetti personali di altri dipendenti, denaro contante o altri oggetti, o che utilizzano impropriamente la proprietà intellettuale della **Metisoft**, saranno soggetti alle misure previste dalla legge e definite dal CCNL applicato in azienda.

I Destinatari sono tenuti a denunciare ogni furto, come sopra definito, alla struttura organizzativa aziendale competente.

L'utilizzo dei beni di tale patrimonio da parte dei dipendenti deve essere funzionale ed esclusivo allo svolgimento delle attività aziendali o agli scopi autorizzati, nel rispetto delle disposizioni impartite dalla **Metisoft**.

Ogni Destinatario è responsabile della protezione delle risorse aziendali a lui affidate e ha il dovere di informare tempestivamente i propri diretti responsabili di eventi potenzialmente dannosi per la **Metisoft**, contribuendo al corretto funzionamento del sistema di controllo.

Ogni Destinatario, per quanto di propria competenza, deve sentirsi custode responsabile dei beni aziendali (materiali e immateriali) che sono strumentali all'attività svolta, deve astenersi dal farne un uso improprio e attenersi a quanto previsto dalla normativa interna.

#### *Utilizzo della infrastruttura ICT*

L'utilizzo dei sistemi informatici, delle banche dati della **Metisoft** e della connessione internet, deve avvenire nel rispetto delle procedure interne, della normativa vigente e sulla base dei principi di correttezza e onestà. A tale scopo, ogni Destinatario è responsabile del corretto utilizzo delle risorse informatiche a lui assegnate così come dei codici di accesso ai sistemi stessi. Ciascun Destinatario è tenuto, inoltre, a curare che siano rispettate le norme di sicurezza aziendali anche per le attività svolte da collaboratori che operano su incarico della **Metisoft**.

Indipendentemente dalla circostanza che il fatto integri una fattispecie di reato, i Destinatari debbono obbligatoriamente astenersi:

- dall'installare, memorizzare, usare software ed effettuarne copia senza averne l'autorizzazione e/o senza avere regolare licenza di utilizzo acquisita dalla **Metisoft**;
- dall'utilizzare gli strumenti informatici aziendali, di posta elettronica e internet, messi a loro disposizione per l'esercizio o in ragione delle funzioni svolte, per finalità non consentite e al di fuori delle prescritte autorizzazioni;
- dall'inviare comunicazioni elettroniche in qualsiasi forma (ivi inclusi e-mail, blog, forum, commenti, etc.) che possano ledere direttamente o indirettamente l'immagine della **Metisoft** o che siano comunque riferiti alle soluzioni tecnologiche fornite ai clienti;
- dal navigare su siti internet dal contenuto pedo/pornografico, casinò virtuali, webchat, siti warez e similari e comunque illeciti;
- dall'effettuare download di programmi e, più in generale, di file di provenienza esterna sul computer dato in uso dalla **Metisoft**, ove non inerenti all'attività lavorativa;



- dall'introdursi abusivamente in sistemi informatici protetti da misure di sicurezza, così come procurarsi abusivamente o diffondere codici di accesso a sistemi e danneggiare informazioni, dati e programmi informatici;
- dal detenere o utilizzare abusivamente codici, parole chiave o altri mezzi idonei all'accesso a un sistema informatico o telematico;
- dal trasferire all'esterno della **Metisoft** e/o trasmettere file, o qualsiasi altra documentazione riservata se non per finalità strettamente attinenti allo svolgimento delle proprie mansioni e, comunque, senza previa autorizzazione del responsabile della struttura organizzativa aziendale di appartenenza;
- dal lasciare incustodito e/o accessibile ad altri il proprio PC ovvero consentirne impropriamente l'utilizzo ad altre persone;
- dall'utilizzare le credenziali informatiche di altro Destinatario per l'accesso ad aree protette, ancorché in nome e per conto dello stesso;
- dall'uso improprio dei propri account privati durante l'accesso ai social network, a tutela della salvaguardia dell'Azienda e delle persone che vi lavorano.

### *Tutela della privacy*

La **Metisoft** garantisce il rispetto della normativa in materia di protezione di dati personali (Regolamento generale UE 2016/679, D. Lgs. 196/2003) e, più in generale, della riservatezza, integrità e disponibilità delle informazioni sia come Titolare per il trattamento dei dati che attengono alla propria sfera aziendale (dati dei dipendenti, dei fornitori, dei visitatori, etc.) che, come Responsabile per il trattamento dei dati di cui sono Titolari, le diverse strutture organizzative della **Metisoft**.

Le procedure organizzative cui i Destinatari devono attenersi per garantire, in particolare, la riservatezza dei dati, vanno dalle regole di utilizzo delle credenziali di accesso ai dati, all'obbligo di utilizzo di sistemi di crittografia, fino alle modalità di dismissione sicura di qualunque supporto contenente dati personali, nonché di tracciamento e conservazione di tutte le operazioni compiute.

### *Sicurezza e tutela della salute*

**Metisoft** garantisce la sicurezza dei dipendenti e collaboratori. Tutto il personale, pertanto, ciascuno nell'ambito delle proprie competenze, è tenuto a rispettare le prescrizioni del D.lgs. 8 aprile 2008, n. 81 (e ss.mm.ii.) e le prescrizioni interne in tema di salute e sicurezza, per assicurare la corretta valutazione e il controllo dei rischi, per evitare danni alle persone, perdita di attività e garantire la sicurezza nell'ambiente di lavoro.

**Metisoft**, in ottemperanza alle prescrizioni normative:

- elabora ed aggiorna periodicamente il DVR rischi previsto dall'art. 28, D.lgs. n. 81/2008;
- nomina un RSPP, come previsto dall'art. 17, comma 1, lettera b), del D.lgs. n. 81/2008;
- svolge un'accurata valutazione di tutti i rischi per la salute e sicurezza;
- adotta misure idonee ad eliminare i rischi e, ove ciò non sia possibile, a ridurli al minimo in relazione alle conoscenze acquisite in base al progresso tecnico;
- limita al minimo il numero dei lavoratori che sono, o che possono essere, esposti al rischio;

- effettua periodici controlli sanitari dei lavoratori;
- informa e forma adeguatamente i lavoratori, i dirigenti e i preposti sul tema della sicurezza;
- informa e forma adeguatamente il RLS e i preposti;
- determina le misure di emergenza da attuare in caso di primo soccorso, di lotta antincendio, di evacuazione dei lavoratori e di pericolo grave e immediato;
- cura la regolare manutenzione di ambienti, attrezzature, impianti, con particolare riguardo ai dispositivi di sicurezza in conformità alla indicazione dei fabbricanti.

### *Conflitto d'interessi*

Ogni azionista e dipendente, nell'esercizio delle proprie funzioni e ai diversi livelli di responsabilità, non deve assumere decisioni o svolgere attività in conflitto con gli interessi con la **Metisoft** o incompatibili con i doveri d'ufficio.

Per condotta in conflitto di interesse, si intende la circostanza nella quale un dipendente o un azionista persegue, per scopi personali o di altri, obiettivi diversi rispetto a quelli che è tenuto a realizzare in adempimento dell'incarico ricevuto ed agli obiettivi concordati.

### *Regali, atti di cortesia e altre utilità*

Nel rapporto con le parti interessate, in particolare con la Pubblica Amministrazione, i dipendenti e gli organi sociali, in connessione con l'espletamento delle proprie funzioni o dei compiti affidati, non possono accettare o sollecitare, per sé o per altri, regali, atti di cortesia, quali omaggi o forme di ospitalità, o altre utilità salvo quelli effettuati occasionalmente e nei limiti del modico valore e tali da poter essere considerati usuali in relazione alla ricorrenza e non essere interpretati, da un osservatore imparziale, come finalizzati ad acquisire vantaggi in modo improprio.

Allo stesso modo non è consentito offrire, promettere, fare regali, atti di cortesia, quali omaggi o forme di ospitalità, o altre utilità se non nei limiti del modico valore. In ogni caso, tali spese devono sempre essere autorizzate e documentate.

Ai fini del presente Codice per "modico valore" si intende un valore che non eccede i 150,00 euro, anche sotto forma di sconto. Tale cifra è da intendersi quale soglia massima raggiungibile, per ciascun soggetto Destinatario. Ai fini della quantificazione, si fa riferimento al valore di mercato.

In ogni caso, il dipendente, a nulla rilevando la circostanza che il fatto costituisca o meno reato, non chiede e non riceve, per sé o per altri, denaro, regali o altre utilità per l'esercizio delle sue funzioni o dei suoi poteri e non ne accetta la promessa da soggetti che possano trarre benefici da decisioni o attività inerenti alla sua attività lavorativa, né da soggetti nei cui confronti è o sta per essere chiamato a esercitare attività o potestà proprie del ruolo ricoperto. Il dipendente non offre, direttamente o indirettamente, regali o altre utilità – che non siano di modico valore – a un proprio sovraordinato.

Piccoli omaggi, pasti e intrattenimenti possono essere forniti o accettati in un normale svolgimento di affari a patto che siano ragionevoli e coerenti con le leggi applicabili e il presente Codice ed abbiano valore trascurabile e siano propriamente registrati nella documentazione contabile della **Metisoft**, così da non poter essere interpretati come tangenti o guadagni illeciti.

### *Partecipazione ad associazioni e organizzazioni*

Ogni dipendente o collaboratore ha diritto di aderire volontariamente ad associazioni di natura sindacale o altra, in maniera libera e senza alcun condizionamento.

**Metisoft** consente ai propri dipendenti e collaboratori di svolgere attività politica a supporto di candidati o partiti di propria scelta, purché tale attività sia svolta solo nel proprio tempo libero e con propri mezzi finanziari.

Il tempo, le proprietà, i mezzi aziendali incluse le e-mail, non devono mai essere utilizzati per le attività politiche personali.

### *Prevenzione della corruzione*

Il dipendente rispetta le misure necessarie alla prevenzione degli illeciti nell'amministrazione. In particolare, il dipendente rispetta le prescrizioni contenute nel "Modello 231" della **Metisoft**.

Il dipendente segnala al proprio superiore gerarchico, le situazioni di rischio riscontrate nello svolgimento dell'attività aziendale in materia di corruzione e quest'ultimo fornisce immediata segnalazione all'ODV della segnalazione ricevuta.

Il dipendente può avvalersi dell'istituto del "whistleblowing" così come regolato all'interno del Modello 231 al fine di segnalare la situazione di corruzione di cui è venuto a conoscenza e nel quale si è trovato suo malgrado coinvolto.

### *Comportamento nei rapporti tra privati*

Nei rapporti privati, comprese le relazioni extralavorative, il dipendente non sfrutta, né menziona la posizione che ricopre in **Metisoft** per ottenere utilità che non gli spettino, non utilizza impropriamente il logo di **Metisoft** e non realizza comportamenti che possano nuocere all'immagine della Società stessa.

### *Disposizioni particolari per i dirigenti*

Ferma restando l'applicazione delle altre disposizioni del Codice, le norme del presente articolo si applicano ai dirigenti e ai soggetti che svolgono funzioni equiparate.

Il dirigente svolge con diligenza le funzioni ad esso spettanti in base all'atto di conferimento dell'incarico, persegue gli obiettivi assegnati e adotta un comportamento organizzativo adeguato all'assolvimento dell'incarico.

Il dirigente assume atteggiamenti leali e trasparenti e adotta un comportamento esemplare e imparziale nei rapporti con i colleghi, i collaboratori e i soggetti destinatari dell'azione amministrativa.

Il dirigente cura, altresì, che le risorse assegnate alla sua struttura organizzativa siano utilizzate per finalità di esclusiva assegnazione e, in nessun caso, per esigenze personali.

Il dirigente cura, compatibilmente con le risorse disponibili, il benessere organizzativo nella struttura a cui è preposto, favorendo l'instaurarsi di rapporti cordiali e rispettosi tra i collaboratori, assume iniziative finalizzate alla circolazione delle informazioni, alla formazione e all'aggiornamento del personale, all'inclusione e alla valorizzazione delle differenze di genere, di età e di condizioni personali.

Il dirigente assegna le attività sulla base di un'equa ripartizione del carico di lavoro, tenendo conto delle capacità, delle attitudini e della professionalità del personale a sua disposizione.

Il dirigente affida gli incarichi aggiuntivi in base alla professionalità e, per quanto possibile, secondo criteri di rotazione.

Il dirigente svolge la valutazione del personale assegnato alla struttura cui è preposto con imparzialità di giudizio.

Nel caso in cui riceva segnalazione di un illecito da parte di un dipendente, adotta ogni cautela di legge affinché sia tutelato il segnalante e non sia indebitamente rilevata la sua identità nel procedimento disciplinare.

Il dirigente, nei limiti delle sue possibilità, evita che notizie non rispondenti al vero quanto all'organizzazione, all'attività e ai dipendenti possano diffondersi. Favorisce la diffusione della conoscenza di buone prassi e buoni esempi al fine di rafforzare il senso di fiducia nei confronti della **Metisoft**.

## Rapporti con gli azionisti

**Metisoft** opera per generare valore per gli azionisti e ispira la propria condotta ai principi già richiamati. In questo quadro si impegna a fornire agli azionisti una informativa appropriata, tempestiva e completa sulla gestione aziendale e sul generale andamento delle diverse linee di business.

**Metisoft** ritiene un proprio dovere fondamentale quello di tutelare e accrescere il valore della propria attività, a fronte dell'impegno preso nei confronti degli azionisti, fornendo una risposta qualificata, competente ed efficace alle esigenze dei propri clienti, ad ogni livello di business.

## Rapporti con la Pubblica Amministrazione

I rapporti con la Pubblica Amministrazione, i pubblici ufficiali <sup>(3)</sup> o i soggetti incaricati di un pubblico servizio <sup>(4)</sup> (in seguito per semplicità PA) intrattenuti dalla **Metisoft** devono ispirarsi all'osservanza delle disposizioni di legge e dei regolamenti applicabili e non possono in alcun modo compromettere l'integrità o la reputazione della **Metisoft** stessa, dovendo essere improntati alla trasparenza, lealtà e correttezza.

**Metisoft** ripudia la corruzione in ogni forma e vieta ai propri azionisti, dipendenti o collaboratori di tenere qualsiasi comportamento idoneo ad influire sul buon andamento e l'imparzialità della Pubblica Amministrazione, volto ad ottenere per sé o per **Metisoft** qualsiasi indebito vantaggio.

È vietato offrire pagamenti impropri, offrire o procurare omaggi e servizi non dovuti, o qualsiasi altro vantaggio a funzionari pubblici, dipendenti delle istituzioni pubbliche, per loro stessi o per i loro parenti e familiari.

---

<sup>(3)</sup> Agli effetti della legge penale, sono pubblici ufficiali coloro i quali esercitano una pubblica funzione legislativa, giudiziaria o amministrativa. Agli stessi effetti è pubblica la funzione amministrativa disciplinata da norme di diritto pubblico e da atti autoritativi e caratterizzata dalla formazione e dalla manifestazione della volontà della pubblica amministrazione o dal suo svolgersi per mezzo di poteri autoritativi o certificativi (art. 357 c.p.).

<sup>(4)</sup> Agli effetti della legge penale, sono incaricati di un pubblico servizio coloro i quali, a qualunque titolo, prestano un pubblico servizio. Per pubblico servizio deve intendersi un'attività disciplinata nelle stesse forme della pubblica funzione, ma caratterizzata dalla mancanza dei poteri tipici di quest'ultima, e con esclusione dello svolgimento di semplici mansioni di ordine e della prestazione di opera meramente materiale (art. 358 c.p.).

Nei rapporti con funzionari pubblici è vietato farsi rappresentare da consulenti o terzi che possano trovarsi in conflitto di interesse con l'amministrazione stessa.

È vietata qualsiasi condotta che, attraverso raggiri, miri a far conseguire a persone e/o a **Metisoft** indebiti vantaggi a fronte di ingiusti danni o esborsi al patrimonio di istituzioni pubbliche o dello Stato.

La violazione delle norme in materia di rapporti con la pubblica Amministrazione può comportare l'applicazione, sia nei confronti dei singoli individui coinvolti, che di **Metisoft**, severe sanzioni civili e penali.

## Rapporti con i clienti

La **Metisoft** considera la relazione intrapresa con il cliente, una vera e propria partnership tecnologica orientata alla piena soddisfazione delle aspettative del cliente.

Per questo motivo, **Metisoft** assicura ai clienti un'efficace ed efficiente esecuzione degli incarichi affidati, attraverso la proposta di soluzioni avanzate e innovative, in un'ottica di integrazione ed economicità perseguendo con tenacia il miglioramento del business dei clienti stessi.

Ogni membro della **Metisoft**, dai vertici aziendali ai collaboratori, deve:

- osservare le disposizioni del presente Codice etico e le procedure interne relative alla gestione dei rapporti con i clienti, nonché tutte le disposizioni contrattuali definite secondo la normativa vigente;
- assicurarsi della qualità e affidabilità dei prodotti e dei servizi offerti e resi al cliente.

## Rapporti con i fornitori

I rapporti con i fornitori sono improntati all'ascolto e al confronto, con un atteggiamento basato sulla fiducia che coinvolga i fornitori in una logica di correttezza e trasparenza reciproca, sancita da contratti chiari e rispettosi dei termini di pagamento.

Nei rapporti che intratteniamo, pertanto:

- selezioniamo i fornitori in base a criteri chiari e documentabili, attraverso una procedura oggettiva e trasparente, secondo il criterio della proposta "economicamente più vantaggiosa" (miglior rapporto qualità/prezzo), utilizzando criteri di concorrenza, obiettività, correttezza, garanzia di efficienza, equità del prezzo dei beni e/o servizi;
- intratteniamo rapporti improntati alla correttezza, soprattutto nella gestione e conclusione dei contratti, evitando situazioni di conflitto di interesse anche potenziali;
- nel caso specifico delle consulenze professionali, ispiriamo le nostre scelte a criteri di professionalità e competenza;
- garantiamo pari opportunità nella selezione dei fornitori e dei partner commerciali, tenendo conto della loro compatibilità e adeguatezza alle dimensioni e alle necessità della **Metisoft**;
- in nessun caso un fornitore potrà essere preferito ad altro in ragione di rapporti personali, favoritismi o altri vantaggi, diversi da quelli dell'esclusivo interesse e beneficio della **Metisoft**;
- operiamo affinché i contratti stipulati con i fornitori siano equi, soprattutto con riferimento ai termini di pagamento e all'onerosità degli adempimenti amministrativi.



Tutti i fornitori devono impegnarsi ad operare nel pieno rispetto della normativa vigente applicabile al settore in cui operano, e, in particolare, nel rispetto delle prescrizioni del D.lgs. n. 231/2001, della normativa sui diritti dei lavoratori e del divieto di impiego del lavoro minorile.

Il presente Codice Etico è messo a disposizione dei fornitori, i quali si impegnano a non realizzare alcun comportamento in violazione dei principi in esso contenuti, pena l'applicazione delle sanzioni previste dal Sistema sanzionatorio, che nei casi più gravi può configurarsi nella risoluzione dei contratti in essere.

## Rapporti con gli organi di informazione

Nei rapporti con gli organi di informazione, riservati esclusivamente agli organi sociali, alle funzioni apicali e ai responsabili aziendali delegati, la **Metisoft**:

- instaura rapporti con gli organi di informazione, senza condizionamento alcuno, in relazione al contesto e alle necessità della specifica situazione;
- stabilisce, senza alcun tipo di discriminazione, rapporti di comunicazione con tutti i giornalisti a livello nazionale, locale, comunitario e internazionale, quando sia necessario;
- non fornisce o promette informazioni e/o documenti riservati;
- non esibisce documenti e dati falsi o alterati.

## Rapporti con la comunità

Riteniamo che il dialogo con la comunità sia importante per sviluppare la nostra attività in maniera sostenibile e per accrescere la nostra reputazione. A tale scopo:

- teniamo in considerazione le osservazioni sulla nostra attività, eventualmente, espresse dalle diverse parti della società civile;
- manteniamo attivi contatti con le associazioni che rappresentano la voce dei nostri portatori di interesse;
- cerchiamo di dialogare con tutti gli interlocutori istituzionali a livello nazionale e locale;
- valutiamo rapporti di collaborazione con associazioni non profit, per fornire, laddove valutato possibile e ritenuto opportuno, contributi economici per la realizzazione di progetti che abbiano un impatto positivo sul tessuto socio/culturale del territorio in cui operiamo.

La **Metisoft** non eroga contributi di alcun genere, direttamente o indirettamente, a partiti politici, movimenti, comitati e organizzazioni politiche e sindacali, nonché ad associazioni portatrici di interessi in genere - né a loro rappresentanti o candidati, ad esclusione dei contributi dovuti sulla base di specifiche normative applicabili per lo svolgimento dell'attività aziendale e per l'esercizio del rapporto datoriale.

Inoltre, la **Metisoft** si astiene dal porre in essere qualsiasi pressione diretta o indiretta a esponenti politici, né accetta segnalazioni per assunzioni, contratti di consulenza o simili. I Destinatari non possono svolgere attività politica nelle sedi della **Metisoft** o utilizzare beni o attrezzature della stessa a tale scopo.

## Salvaguardia dell'ambiente

La salvaguardia dell'ambiente è una delle priorità che intendiamo perseguire, ponendo attenzione alla riduzione degli sprechi e al risparmio delle risorse ambientali, che cerchiamo di operare nelle scelte che prendiamo quotidianamente.

L'impegno di **Metisoft** si esplica nel:

- garantire il rispetto delle prescrizioni legislative in materia ambientale;
- ricercare soluzioni innovative ed efficaci in campo ambientale, anche con la collaborazione dei nostri fornitori;
- promuovere un consumo consapevole delle risorse necessarie per svolgere la nostra attività, anche attraverso un progressivo miglioramento dell'efficienza energetica delle nostre attività;
- valutare nel futuro l'ottenimento di certificazioni ambientali;
- migliorare continuamente il comportamento di ognuno dei membri della nostra organizzazione nei confronti dell'ambiente.

## ATTUAZIONE DEL CODICE

### Gestione contabile e finanziaria

**Metisoft** effettua una gestione amministrativa che deve dare una rappresentazione veritiera, corretta e trasparente delle proprie registrazioni contabili effettuate in conformità al Codice civile, ai principi contabili e nel rispetto delle norme fiscali vigenti.

**Metisoft** si impegna ad evitare nel modo più assoluto che dalle scritture contabili e dalle comunicazioni dirette alle autorità o a terzi in generale, siano rappresentati fatti non rispondenti al vero, e che siano omesse informazioni dovute per legge sulla situazione economica, patrimoniale e finanziaria, in modo da indurre una falsa rappresentazione della situazione contabile, ovvero da arrecare un danno patrimoniale ai creditori o ad ottenere un vantaggio ingiusto per **Metisoft** stessa.

Sono attuate misure e controlli, basate sulla segregazione dei poteri, sulla separazione dei compiti e sul controllo di soggetti diversi, volte ad evitare comportamenti assolutamente vietati, quali le registrazioni false, incomplete o ingannevoli e l'istituzione di fondi segreti o non registrati o depositati in conti personali, nonché l'emissione di fatture per prestazioni inesistenti.

Tali misure organizzative mirano, altresì, ad evitare che a singoli soggetti siano conferiti poteri illimitati o comunque eccessivi e privi di controllo.

È fatto espresso divieto a chiunque di disporre, senza autorizzazione dei soggetti competenti, di somme di denaro della **Metisoft** e di costituire fondi non risultanti dalla contabilità ufficiale.

Il soggetto che dispone ed effettua i pagamenti per conto della **Metisoft** deve, tendenzialmente, essere diverso dal soggetto che effettua i controlli.

Tutti i contratti e le transazioni devono sempre essere accompagnati da appropriata documentazione e autorizzazione ed essere facilmente rintracciabili e riscontrabili.

È vietato falsificare o mettere in circolazione banconote, monete, carte di pubblico credito, valori di bollo e carta filigranata nell'interesse e/o a vantaggio **Metisoft**.

### Sistema sanzionatorio

Il rispetto dei principi contenuti nel Codice Etico e delle prescrizioni del Modello 231 della **Metisoft** viene garantito attraverso l'adozione di specifiche misure, inserite all'interno del Modello 231 adottato dal Consiglio di amministrazione della **Metisoft**, che stabiliscono le conseguenze delle violazioni da parte dei destinatari delle disposizioni interne adottate dalla società.

La previsione di sanzioni debitamente commisurate alla violazione dei principi del Codice e del Modello 231 ha lo scopo di contribuire a garantire l'efficacia delle disposizioni poste in essere e l'azione di controllo effettuata dall'Organismo di Vigilanza.

Nei confronti dei soggetti legati da un rapporto di lavoro subordinato, il Sistema Sanzionatorio prevede l'applicazione delle sanzioni prescritte dal CCNL di riferimento.

Nei confronti dei soggetti dotati di autonomia, il Sistema Sanzionatorio prevede l'adozione di appositi strumenti contrattuali che consentano di applicare sanzioni in caso di comportamenti contrari alla legge ed ai principi adottati dalla **Metisoft**.

Sono da considerarsi comportamenti passibili di sanzione:

- il compimento di azioni o di comportamenti non conformi alle prescrizioni del presente Codice, del Modello 231;
- l'omissione di azioni o comportamenti prescritti dal presente Codice o dal Modello 231;
- il compimento, in generale, di azioni o comportamenti contrari alle leggi e regolamenti vigenti o cogenti.

## Organismo di vigilanza

La **Metisoft**, nell'ambito delle attività connesse alla gestione del Modello 231, individua e istituisce un proprio organismo, denominato "Organismo di Vigilanza", preposto anche all'attuazione dei principi contenuti nel presente Codice.

L'Organismo di Vigilanza tra le attività previste deve:

- controllare il rispetto del Codice;
- monitorare le azioni di diffusione del Codice, tra cui le iniziative di comunicazione e formazione;
- proporre modifiche del Codice, qualora si presentino problematiche applicative legate alle decisioni aziendali ovvero violazioni del Codice;
- supportare l'attuazione del Codice, come approccio comportamentale nello svolgimento della propria attività;
- proporre l'adeguamento o l'aggiornamento del Codice, nell'ipotesi in cui si renda necessario in relazione alle mutate condizioni aziendali e/o legislative, da sottoporre all'approvazione del Consiglio di amministrazione;
- segnalare, alla funzione risorse umane, le eventuali violazioni del Codice, suggerendo la sanzione da irrogare sulla base della tipologia di violazione e in relazione al Regolamento disciplinare in essere.

I Destinatari sono tenuti a collaborare con l'Organismo di Vigilanza anche assicurando il libero accesso a tutta la documentazione ritenuta utile.

## Segnalazioni

I Destinatari potranno segnalare all'Organismo di Vigilanza, in qualunque momento, anche in forma anonima, qualsiasi violazione del Codice. Le disposizioni in ordine alla segnalazione degli illeciti tengono conto delle previsioni del D.Lgs. 10 marzo 2023, nr. 24 riguardante "la protezione delle persone che segnalano violazioni del diritto dell'Unione e recante disposizioni riguardanti la protezione delle persone che segnalano violazioni delle disposizioni normative nazionali.

Si rimanda al contenuto specifico del Modello 231 per il dettaglio della tematica in questione.

## NORME CONCLUSIVE

### Entrata in vigore

Il presente Codice Etico entra in vigore entro 30 giorni dalla data di approvazione da parte del Consiglio di amministrazione ed in ogni caso dal 15mo giorno dopo la pubblicazione sul sito web istituzionale, per consentire a tutti di prendere la necessaria e opportuna visione.

Dal momento dell'entrata in vigore esso sostituisce ogni precedente Codice e diviene obbligatorio per tutti i destinatari.

Il presente Codice, essendo parte integrante del Modello 231, recepisce tutti gli aggiornamenti che, tempo per tempo, interesseranno il D.lgs. n. 231/2001, in particolare l'elenco dei reati presupposto.

### Aggiornamento del Codice Etico

La responsabilità dell'aggiornamento del Codice Etico è attribuita al Consiglio di amministrazione. Con cadenza annuale l'organo di governo della **Metisoft** valuta la necessità di procedere all'aggiornamento del Codice, anche acquisendo il parere dell'Organismo di Vigilanza.

### Diffusione del Codice Etico

**Metisoft** si impegna a diffondere a tutti i destinatari il contenuto del presente Codice ed a renderlo comprensibile e conoscibile a tutti i soggetti coinvolti nella propria attività.

A tal fine, il Codice Etico viene pubblicato sia sul sito istituzionale ([www.metisoft.it](http://www.metisoft.it)) accessibile ai soggetti interessati, sia affisso alla bacheca aziendale presso ogni sede.

Una copia del Codice Etico viene consegnata ai destinatari al momento della nomina, dell'assunzione o dell'avvio del rapporto di collaborazione.

I valori ed i principi contenuti nel Codice Etico saranno oggetto di specifica formazione, mirata a creare condivisione e consapevolezza sui contenuti e sulle procedure in essere per tradurre i principi etici in comportamenti concreti.